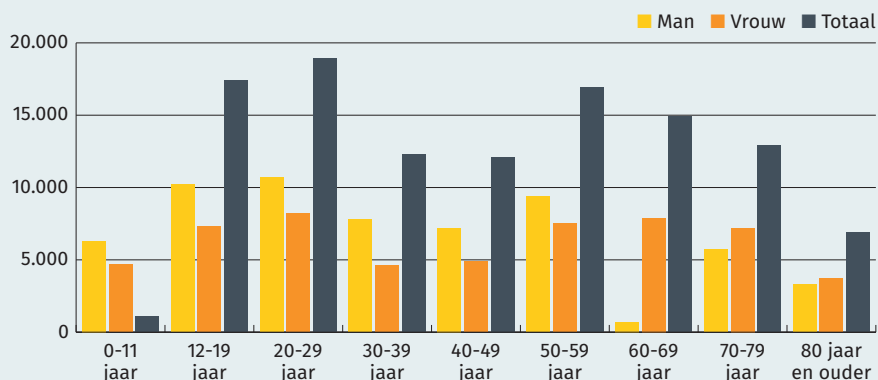


SEH-bezoeken door verkeersongevallen (2018)

Leeftijd en geslacht slachtoffers

Aantal SEH-bezoeken n.a.v. een verkeersongeval, naar leeftijd en geslacht 2018



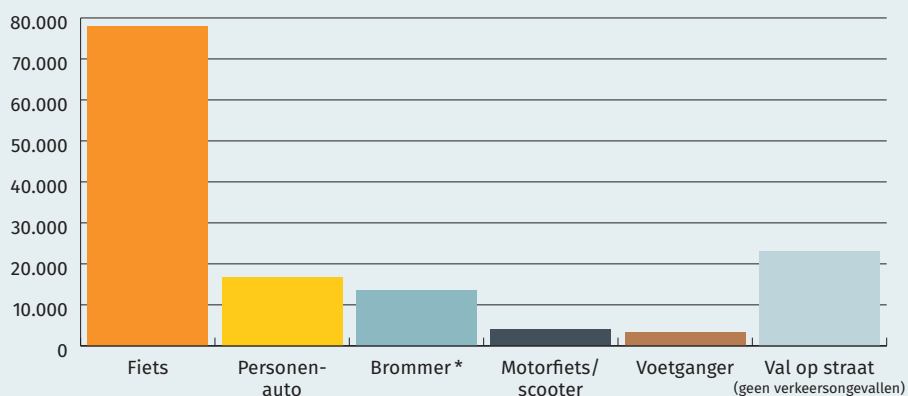
Bron: Letsel Informatie Systeem 2018, VeiligheidNL

In 2018 vonden naar schatting 123.000 SEH-bezoeken plaats als gevolg van een verkeersongeval. Ongeveer de helft van de letsels (66.800) werd als ernstig (MAIS 2+) gedefinieerd. Onder de slachtoffers tot 60 jaar waren meer ongevallen bij mannen dan vrouwen. Vanaf de leeftijd van 60 jaar waren de vrouwen in de meerderheid. De grootste groepen verkeersslachtoffers werden gevormd door 12- tot en met 19-jarigen (17.400), 20- tot en met 29-jarigen (18.900) en 50- tot en met 59-jarigen (16.900).

Verkeersdeelname slachtoffers

Aantal SEH-bezoeken als gevolg van verkeersongevallen 2018; naar verkeersdeelname

De meeste SEH-bezoeken als gevolg van een verkeersongeval vonden in 2018 plaats onder fietsers. Daarnaast hebben er ook veel SEH-bezoeken plaatsgevonden als gevolg van een val op straat. Dit zijn geen verkeersongevallen, omdat er geen rijdend voertuig bij betrokken is.

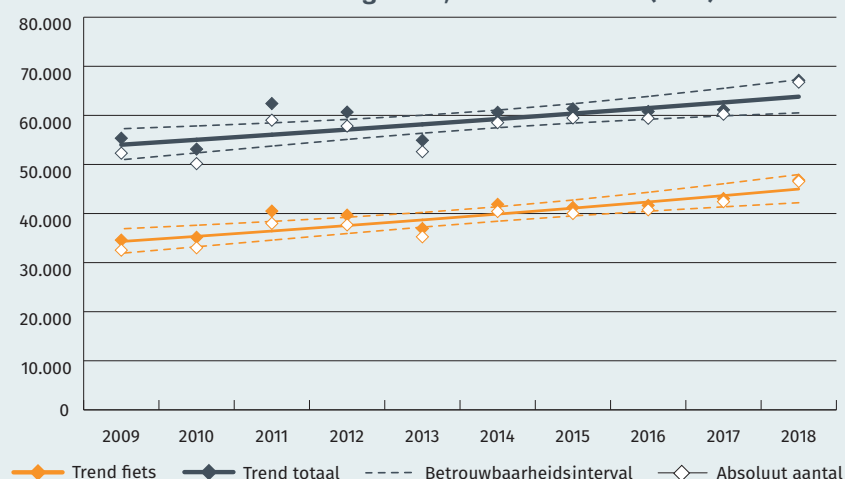


Bron: Letsel Informatie Systeem 2018, VeiligheidNL

* Brommer, snorfiets, scooter, fiets met hulpmotor

Ernstig letsel

Aantal SEH-bezoeken met ernstig letsel, totaal en fietsers (2018)



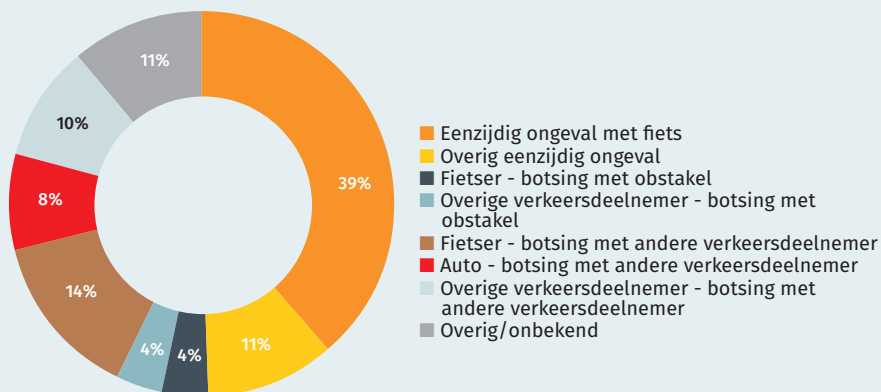
Bron: Letsel Informatie Systeem 2018, VeiligheidNL

2018 telde het hoogste aantal ernstige letsels als gevolg van verkeersongevallen in de afgelopen 10 jaar. In de periode van 2009 tot en met 2018 is het totaal aantal SEH-bezoeken naar aanleiding van ernstig letsel door een verkeersongeval significant gestegen met 18 procent (gecorrigeerd voor bevolkingsomvang). Wanneer gekeken wordt naar de verkeersdeelname, dan wordt de stijging in het aantal verkeersongevallen vooral verklaard door een stijging in het aantal fietsongevallen. In de afgelopen 10 jaar is er namelijk een significante stijging (31%) in het aantal ernstige letsels als gevolg van verkeersongevallen bij fietsers zichtbaar.

Verkeersmechanisme en verkeersdeelnemer

SEH-bezoeken als gevolg van verkeersongevallen 2018; naar verkeersmechanisme en verkeersdeelnemer

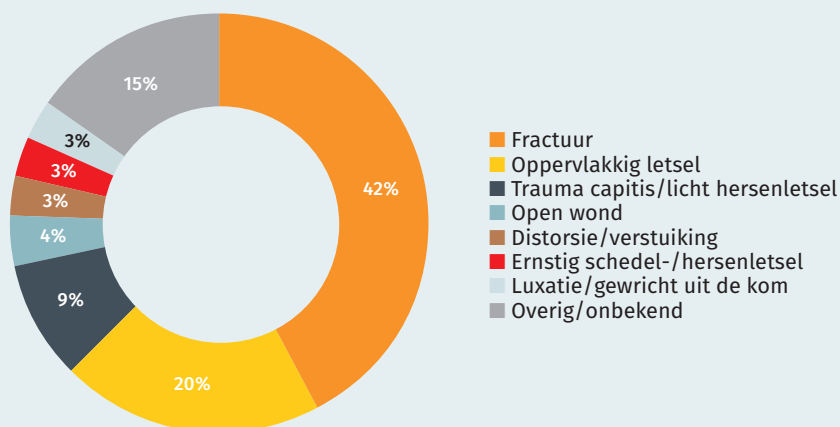
Van alle verkeersongevallen die tot een SEH-bezoek leidden, was 39 procent een eenzijdig ongeval met de fiets (47.700). In 14 procent van de gevallen was sprake van een botsing van een fietser met een andere verkeersdeelnemer (17.100). Bij acht procent van de ongevallen botste een personenauto met een andere verkeersdeelnemer (10.200).



Bron: Letsel Informatie Systeem 2018, VeiligheidNL

Type letsel

SEH-bezoeken als gevolg van verkeersongevallen 2018; naar type letsel

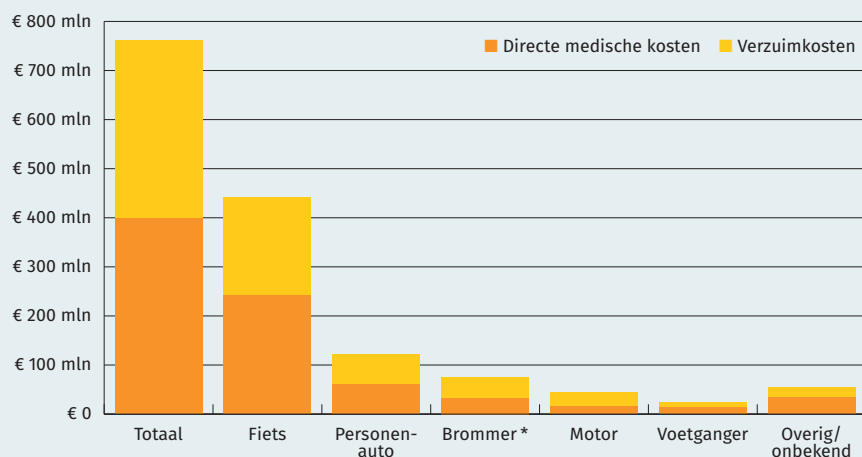


Bron: Letsel Informatie Systeem 2018, VeiligheidNL

Een groot deel (51.500, 42%) van de slachtoffers die zijn behandeld op een SEH-afdeling heeft geleid tot een fractuur. Twintig procent (24.400) van de verkeersongevallen had oppervlakkig letsel tot gevolg. Daarnaast hebben in totaal 15.300 verkeersslachtoffers hersenletsel opgelopen, waarvan 10.900 licht hersenletsel en 4.300 ernstig hersenletsel.

Directe medische en verzuimkosten

Directe medische kosten en verzuimkosten (in miljoen euro) van slachtoffers die zijn behandeld op een SEH-afdeling en/of zijn opgenomen in het ziekenhuis; naar verkeersdeelnemer (2018)



In totaal waren de kosten van verkeersslachtoffers die werden behandeld op de SEH-afdeling en/of werden opgenomen in het ziekenhuis naar schatting € 760 miljoen. Deze kosten bestonden uit directe medische kosten (€ 400 miljoen) en verzuimkosten (€ 360 miljoen). Fietzers zijn de grootste groep slachtoffers en hebben daardoor ook de hoogste kosten (€ 440 miljoen) van alle verkeersdeelnemers.

Bronnen: Letsel Informatie Systeem 2018, VeiligheidNL, Letsellastmodel 2018, VeiligheidNL i.s.m. Erasmus MC

* Brommer, snorfiets, scooter, fiets met hulpmotor

Voor meer informatie:

www.veiligheid.nl/verkeer/feiten-cijfers